

## Thiết bị lưu trữ mạng thời đám mây

Loại ổ NAS được giới thiệu bên dưới đều có tính năng chia sẻ khả năng lưu trữ để truy xuất từ xa qua mạng Internet, có thể trở thành giải pháp đám mây cá nhân hiệu quả và đáng tin cậy.

Hiện nay, thiết bị lưu trữ mạng NAS (Network attached storage) khá phổ biến trên thị trường và đang dần trở thành thiết bị không thể thiếu đối với hầu hết người dùng cá nhân trong gia đình và doanh nghiệp. Ngoài khả năng lưu trữ dữ liệu, NAS giờ đây còn được trang bị rất nhiều tính năng hữu ích khác như máy chủ FTP để chia sẻ dữ liệu, máy chủ đa phương tiện, ghi và lưu trữ hình ảnh, phim, sao lưu tự động; đặc biệt có thể biến thành đám mây cá nhân để chia sẻ cho nhiều người dùng chung. Những sản phẩm NAS được giới thiệu sau đây sẽ cung cấp cho bạn thêm những lựa chọn bổ ích khi quyết định chọn mua thiết bị NAS phù hợp nhu cầu.

### Thiết kế

Về kiểu dáng, cả ba ổ cứng mạng D-Link ShareCenter DNS-327L,

Transcend StoreJet Cloud 110K và WD My Cloud EX2 Ultra đều có cùng dạng đặt đứng khá tiện lợi khi bố trí trên bàn làm việc vì chiếm ít không gian. Trong đó, sản phẩm của Transcend trông mỏng gọn nhất do chỉ tích hợp một ổ cứng còn ổ của D-Link và WD dày hơn nhiều do phải chứa đến hai khoang ổ cứng bên trong.

Điểm khác biệt khiến ổ Transcend

nhỏ gọn hơn chính là do thiết bị gắn sẵn duy nhất một ổ cứng bên trong, không thể tháo ra được. Trong khi đó, các sản phẩm ổ NAS còn lại của D-Link và WD đều cung cấp hai khoang ổ cứng có thể tháo rời và cũng có tính năng cho phép “thay nóng” (hot-swap). Do đó, về lựa chọn mức dung lượng lưu trữ thì sản phẩm của Transcend có vẻ kém linh hoạt và hạn chế hơn.

### Cấu hình, giao tiếp

Theo công bố của các hãng sản xuất, D-Link ShareCenter DNS-327L trang bị cấu hình với bộ xử lý lõi đơn Marvell Armada 370 1,2 GHz, bộ nhớ RAM 512MB. Trong khi đó, Transcend StoreJet Cloud 110K sử dụng bộ xử lý lõi kép ARM Cortex-A7 1,1GHz, bộ nhớ RAM 256MB DDR3. Còn ổ WD My Cloud EX2 Ultra chạy bộ xử lý lõi kép Marvell Armada 385 1,3GHz, bộ nhớ 1GB DDR3.



# CLOUD SERVER

MÁY CHỦ ẢO TRÊN NỀN ĐIỆN TOÁN Đám Mây



Chip Intel  
E5-2680v4



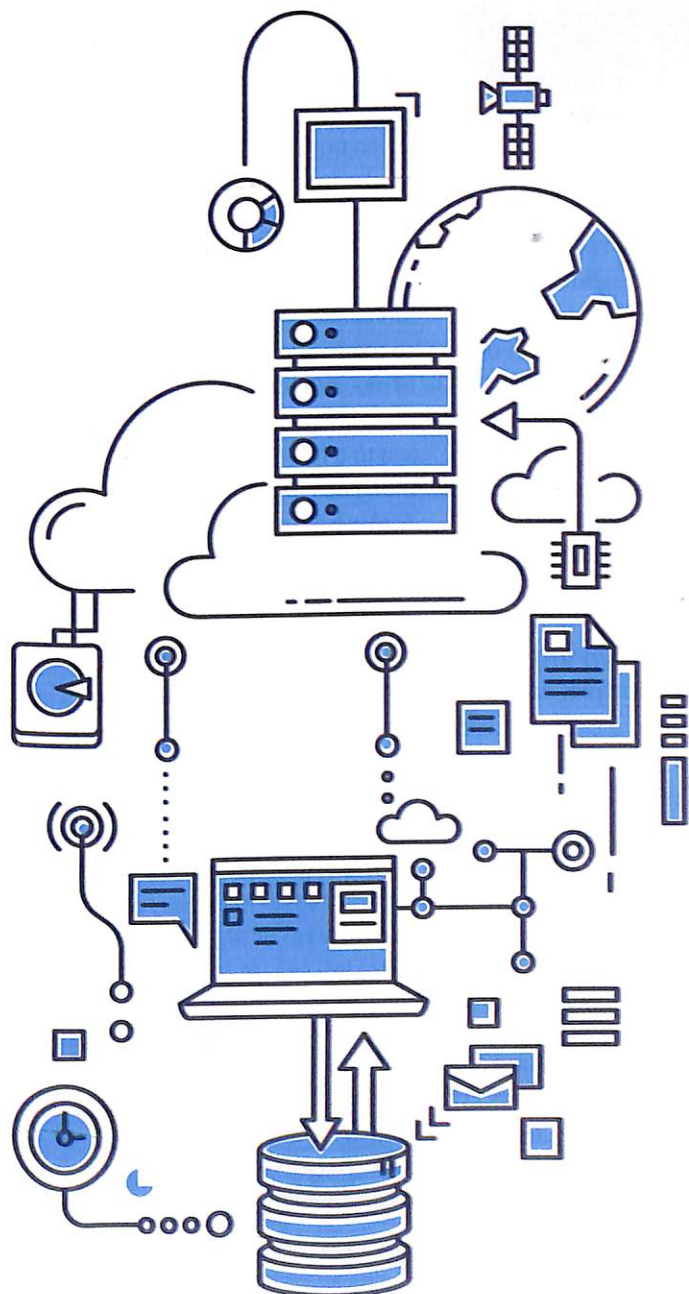
Ổ cứng  
100% SSD



Network  
10GB



Cam kết  
99.99% Uptime



## Phần cứng hiện đại

Hệ thống phần cứng hiện đại và tối tân nhất với Chip Intel và sử dụng 100% ổ cứng SSD tốc độ tối thiểu 350 MB/s đảm bảo Server luôn vận hành ở tốc độ cao nhất.

## Hạ tầng ổn định

Mỗi 1 Cloud Server sử dụng Network riêng đảm bảo luôn được bảo vệ an toàn nhất, tránh mọi rủi ro.

Tường lửa nhiều lớp và được tích hợp sẵn Layer 4 trên Portal đảm bảo Cloud Server của bạn an toàn. Bảo mật bởi IBM Managed Security Services.

## Công nghệ mới

Công nghệ ảo hóa Hyper-V<sup>®</sup> và KVM hiện đại, bảo mật và tối ưu nhất đã được xác thực bởi IBM, RackSpace, Amazon..

## Chuyên nghiệp

Khởi tạo Cloud Server cực nhanh chỉ trong vòng 30 giây. Khách có toàn quyền quản trị hệ thống DNS trên Cloud Server.

Giao diện quản trị thân thiện và sử dụng dễ dàng tích hợp đầy đủ tính năng như khởi tạo, sửa, xóa, thay đổi cấu hình, update firewall...

Hỗ trợ kỹ thuật 24/7 với đội ngũ chuyên gia giàu kinh nghiệm.

# Chủ điểm

Cả ba sản phẩm NAS này đều hỗ trợ chuẩn ổ cứng kích thước 3,5 inch giao tiếp SATA, trong đó D-Link ShareCenter DNS-327L chỉ tương thích SATA-1/2 trong khi hai ổ còn lại hỗ trợ SATA-3 III với băng thông lên đến 6Gb/s. Như đã đề cập, Transcend StoreJet Cloud 110K chỉ cung cấp một tùy chọn dung lượng duy nhất vì được tích hợp sẵn ổ cứng 4TB bên trong. Trong khi đó, thiết bị NAS của D-Link và WD cho phép người dùng có thể linh hoạt hơn về mức dung lượng với các tùy chọn thiết lập các chế độ hoạt động RAID 0, RAID 1 hay JBOD.

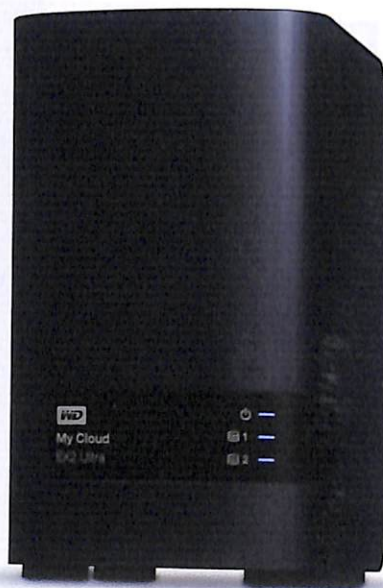
Về cổng kết nối, cả ba ổ NAS khá giống nhau vì đều trang bị cổng USB 3.0 và cổng mạng Gigabit, điểm khác biệt là ổ WD My Cloud EX2 Ultra có đến hai cổng USB 3.0. Về mặt kỹ thuật, các cổng USB này không có tác dụng để gắn trực tiếp với máy tính mà chỉ có chức năng sao lưu khi kết nối thiết bị USB hoặc ổ cứng gắn ngoài.

## Cài đặt, thiết lập

Về cơ bản, thao tác thiết lập cấu hình ổ NAS nói chung khá đơn giản: lắp ổ cứng (nếu thiết bị chưa được lắp sẵn), kết nối dây mạng với bộ định tuyến (router)/ bộ chuyển mạch (switch) và cấp nguồn. Tiếp theo, đưa đĩa cài đặt vào máy tính, chạy trình ứng dụng cài đặt và thực hiện theo từng bước hướng dẫn trong đó.

Ngoài cách cài đặt truyền thống nói trên, hầu hết các hãng sản xuất ngày nay còn cung cấp tùy chọn cài đặt từ thiết bị di động. Cụ thể, người dùng có thể dễ dàng cài đặt để kết nối với ổ NAS từ smartphone và tablet chỉ với vài bước đơn giản. Đó chính là do các hãng đã thiết kế để ổ cứng mạng có thể hoạt động tương thích tốt với hầu hết thiết bị di động hiện có trên thị trường.

Sau đó, chỉ cần đường truyền Internet ổn định là bạn có thể tự do truy cập tất cả tập tin cá nhân được lưu trữ trên ổ NAS từ máy tính để bàn, máy tính xách tay hay ứng dụng dành cho thiết bị di động iOS và Android bất kỳ nơi đâu, bất kỳ lúc nào.



## Quản lý, truy xuất

Sau khi cài đặt thiết bị NAS thành công, để quản lý việc truy xuất, người dùng có thể sử dụng trình duyệt web trên máy tính, nhập địa chỉ IP thiết bị, đăng nhập tài khoản quản trị và từ đây có thể thiết lập tất cả thông số cấu hình của ổ. Các sản phẩm ổ cứng mạng sẽ tạo ra một mô hình đám mây để người dùng vừa có thể lưu trữ dữ liệu, vừa có thể chia sẻ với mọi thành viên trong gia đình qua mạng nội bộ hay thậm chí qua mạng Internet.

Hiện nay, các hãng sản xuất đều cung cấp giải pháp đám mây riêng để

người dùng kết nối và truy xuất thiết bị NAS của họ. Cụ thể, D-Link cho phép truy xuất ổ NAS ShareCenter DNS-327L thông qua đám mây Mydlink Cloud, còn WD cung cấp giải pháp đám mây My Cloud trong khi Transcend yêu cầu người dùng phải đăng ký tài khoản sử dụng đám mây StoreJet Cloud.

Vì là đám mây sử dụng chung nên các ổ NAS đều có tính năng tạo tài khoản cá nhân cho người dùng thành viên trong gia đình hay bạn bè, mỗi tài khoản được duy trì riêng và được bảo vệ an toàn. Người dùng có thể dễ dàng chia sẻ tập tin thông qua thư mục công cộng, thay vì phải mất thời gian ra lệnh chia sẻ theo cách truyền thống. Ngoài ra, bạn cũng có thể tạo nhóm, phân quyền truy cập, xác lập dung lượng lưu trữ cho từng tài khoản người dùng.

Bên cạnh khả năng truy xuất dữ liệu ổ NAS từ máy tính, các hãng sản xuất còn cung cấp những ứng dụng tương thích giúp người dùng di động có thể sử dụng để làm việc hay giải trí mọi lúc mọi nơi. Cụ thể, D-Link cho phép người dùng di động truy xuất dữ liệu từ ổ NAS ShareCenter DNS-327L thông qua ứng dụng mydlink Access-NAS; người dùng ổ Transcend StoreJet Cloud 110K có thể dùng ứng dụng StoreJet Cloud trên di động còn người dùng WD My Cloud EX2 Ultra có thể dùng ứng dụng My Cloud. ●

**HUY THĂNG**

